



תקנון

יו"ר משותף:

גב' מרים ברגר, גב' סוזי שושני.

חברי הועד המנהל: גב' רחל אברמוביץ צ'חנובסקי, ד"ר מירה בר, גב' דורית ברנע, גב' נורית גורן, גב' מוניקה טנאי, גב' חגית צאן, ד"ר ענב קרניאל לאואר.

דואר אלקטרוני: sugis@bezeqint.net אתר: www.iiga.org.il



תוכן העניינים:

2	1	הגדרה
2	2	רקע להקמת המכון
3	3	מטרת המכון
4	4	סמכויות המכון
5	5	הכנסה ורכוש
5	6	מבנה ארגוני
6	7	הגדרות והגדרות תפקידים
6	8	חברי המכון
7	9	מליאת חברי המכון
7	10	יושב ראש הוועד המנהל
8	11	חבר הוועד המנהל
8	12	הוועד המנהל
9	13	מבנה ארגוני של הוועד המנהל
9	14	ועדת הוראה וניהול ידע
11	15	ועדת תפעול וכספים
11	16	ועדת קבלה
12	17	ועדת אתיקה
12	18	ועדת שיווק ופרסום
12	19	זכות ערעור
13	20	מבקר המכון
13	21	פירוק
13	22	בחירות
14	23	תפעול הקורסים
14	24	סגל ההוראה
15	25	הדיפלומה הישראלית
15	26	ועדת הסמכה
16-17	27	ערכים ארגוניים
18	30	נספח מספר 1 – דרישות הדיפלומה
19	31	נספח מספר 2 – הנחיות להרכבה והנחית קבוצה
20	32	נספח מספר 3 – הנחיות ביחס למאמר המסכם
21-24	33	תקנון האתיקה:
21		1. מבוא
22		2. עקרונות האתיקה
22		3. יישום כללי האתיקה
22		א. כללי
22		ב. אחריות למשתתף בקבוצה
23		ג. אחריות אישית של המטפל הקבוצתי
23		ד. אחריות כלפי עמיתים
24		ה. מערכת יחסים : סגל הוראה – תלמידים
25		4. ועדת האתיקה



1. הגדרה

1. המכון הישראלי לאנליזה קבוצתית הינו עמותה רשומה שמספרה: 9-574-037-58-58 (נרשמה ביום 23/5/01, א' סיוון תשס"א).
2. שם העמותה:

מכון ישראלי לאנליזה קבוצתית

להלן "המכון".
ובלועזית:

ISRAELI INSTITUTE OF GROUP ANALYSIS

2. רקע להקמת המכון

1. האנליזה הקבוצתית (group-analysis), הנה אסכולה לטיפול קבוצתי ולחקר הקבוצה והחברה. היא נוסדה על ידי פוקס (Foulkes) במטרה לתרגם חשיבה פסיכואנליטית לטיפול קבוצתי, תוך שילוב רעיונות סוציולוגיים ומערכתיים להבנת הקבוצה והפרט בקבוצה. האנליזה הקבוצתית מקפידה על פתיחות לאסכולות נוספות.
2. לאחר ההתפתחות המרשימה בתחום הנחיית הקבוצות בארץ, אנו סבורים כי יש מקום לגיבוש הידע והניסיון המקצועי שהצטבר לבניית גישה טיפולית ייחודית של טיפול קבוצתי אנליטי, כחלק מתחום הפסיכותרפיה בארץ.
3. המכון מכון להשתייך לרשת האירופאית להכשרה של אנליזה קבוצתית **EUROPEAN GROUP-ANALYTIC TRAINING INSTITUTIONS NETWORK (EGATIN)** לארגונים בין-לאומיים נוספים העוסקים בתחומים דומים, תוך כדי השפעה והעשרה הדדית, במטרה לקדם את רעיון האנליזה הקבוצתית בארץ ובעולם. הקורסים במסגרת המכון יסמיכו אנליטיקאים קבוצתיים ויעניקו דיפלומה ישראלית מוכרת.



3. מטרת המכון:

1. לנהל את המכון הישראלי לאנליזה קבוצתית.
2. להקים ולהפעיל מוסדות וגופים ללימוד ומחקר האנליזה הקבוצתית תוך פיתוח גישות אנליזה קבוצתית ישראלית.
3. להוות מרכז של רב שיח בתחום האנליטי הקבוצתי בארץ ובעולם. לטפח, לעודד ולהפיץ את האנליזה הקבוצתית בארץ ובחו"ל.
4. לקדם את רעיונות של האנליזה הקבוצתית כתרומה תרבותית.
5. לשתף פעולה עם ארגונים, מוסדות, תאגידים, קרנות וגופים שונים בישראל ובחו"ל, בעלי מטרות זהות או דומות.
6. לארגן הרצאות, סדנאות, ימי עיון, השתלמויות, קורסים ואירועים ציבוריים. המכון ישתף פעולה עם אגודות ומכונים הקשורים לאנליזה קבוצתית ואינדיבידואלית, בארץ ובעולם, במידת הצורך ובהתאם לראות עיניו.
7. לארגן קורסים, השתלמויות, הרצאות וסדנאות בנושא של האנליזה הקבוצתית במסגרת המכון לחברי המכון ולתלמידיהם.
8. להכשיר ולהסמיך בוגרי מכון בגישת האנליזה הקבוצתית
9. לארגן, לקיים ולהנחות קבוצות אנליטיות, ללקוחות הזקוקים ו/או מעוניינים בשיטה זו.
10. להעסיק אנליטיקאים קבוצתיים, מרצים ומטפלים בתחום הנפש בהתאם לצרכי ודרישות המכון בארץ ובחו"ל.
11. לעודד ולטפח רמתם המקצועית של האנליטיקאים הקבוצתיים בכל הדרגים המקצועיים.
12. לערוך ולפרסם מחקרים, עבודות ומאמרים, בנושאים הקשורים לאנליזה קבוצתית.



4. סמכויות המכון

המכון יהיה מוסמך:

1. להכשיר ולהסמיך אנליטיקאים קבוצתיים.
2. לארגן קורסים השתלמויות וסדנאות בנושא של אנליזה קבוצתית במסגרת המכון לחברי המכון ולתלמידיו.
3. להעסיק אנליטיקאים קבוצתיים, מרצים, מנגנון טכני ומנהלי לצורכי הגשמת מטרותיו.
4. לטפח ולעודד קשרים מקצועיים בין המכון לבין אישים, מכונים ואיגודים שונים בארץ ובחו"ל, בנושאים המעסיקים את המכון לאנליזה קבוצתית.
5. לארגן הרצאות, סדנאות, ימי עיון, השתלמויות, קורסים ואירועים ציבוריים הקשורים לנושא של טיפול קבוצתי אנליטי ולהשתתף בהם.
6. למנות את נציגיו/או נאמניו לפעול בישראל ו/או בחו"ל בסיוע להגשמת מטרות המכון.
7. להציע את שירותי המכון לארגונים ומוסדות שונים בארץ ובחו"ל. לגשת למכרזים בנושאים שבהם המכון עוסק.
8. להקים ולנהל קרנות לעזרה הדדית או קרנות לצורכי אסוף כספים ותרומות שתעשינה למטרות המכון.
9. להשתתף בקרנות, אגודות, ותאגידי סיוע, בישראל ומחוצה לה, לקיים קשרים הנחוצים לכך.
10. לקבל ולאסוף כספי תרומות, עיזבונות, מענקים, קצבאות, תעודות, מאנשים פרטיים, גופים ציבוריים, אגודות ידידות וממשלת ישראל, בישראל ומחוצה לה ולקיים קשרים הנחוצים לכך.
11. להעניק מלגות, תמיכות, קרנות והלוואות, לחברי המכון ותלמידיו.
12. לרכוש, למכור, לשכור ולהשכיר, נכסים ניידים ולא ניידים, לקבל ו/או למסורם במתנה, לשעבדם ולהעביר בהם זכויות בכל צורה שהיא.
13. להקים, להחזיק ולטפח ספריה מקצועית. לרכוש ספרות מקצועית.
14. ליזום ולנהל הקלטות וצילומים של הפעילויות השונות של המכון.
15. להקים ולתפעל אתר אינטרנט בנושאים שהמכון עוסק בהם.
16. ליזום, לעודד אנשי מקצוע לערוך מחקרים בנושא אנליזה קבוצתית.
17. להוציא לאור מחקרים, פרסומים, ספרים, מאמרים, וכתבות בנושאים שבהם המכון עוסק.
18. לרכוש, למכור בתמורה וללא תמורה זכויות יוצרים או זכויות אחרות כלשהן לגבי הנושאים הקשורים לאנליזה קבוצתית.
19. לבצע כל הפעולות הכספיות, ללא יוצא מן הכלל, שמטרתן לעשות להגשמת מטרותיו של המכון : לגבות כספים ולשלם הוצאות ומשכורות, לקבל ולתת אשראי ליצור ולפרוע שעבודים, לבצע השקעות, לתת ולקבל ערבויות ובטחונות, בתנאים כפי שהמכון ימצא לנכון.
20. לפרסם בכל דרך אפשרית וחוקית את פעולות המכון בארץ ובחו"ל.
21. לעשות כל פעולה העשויה לקדם את כל אחת מבין המטרות המפורטות לעיל.



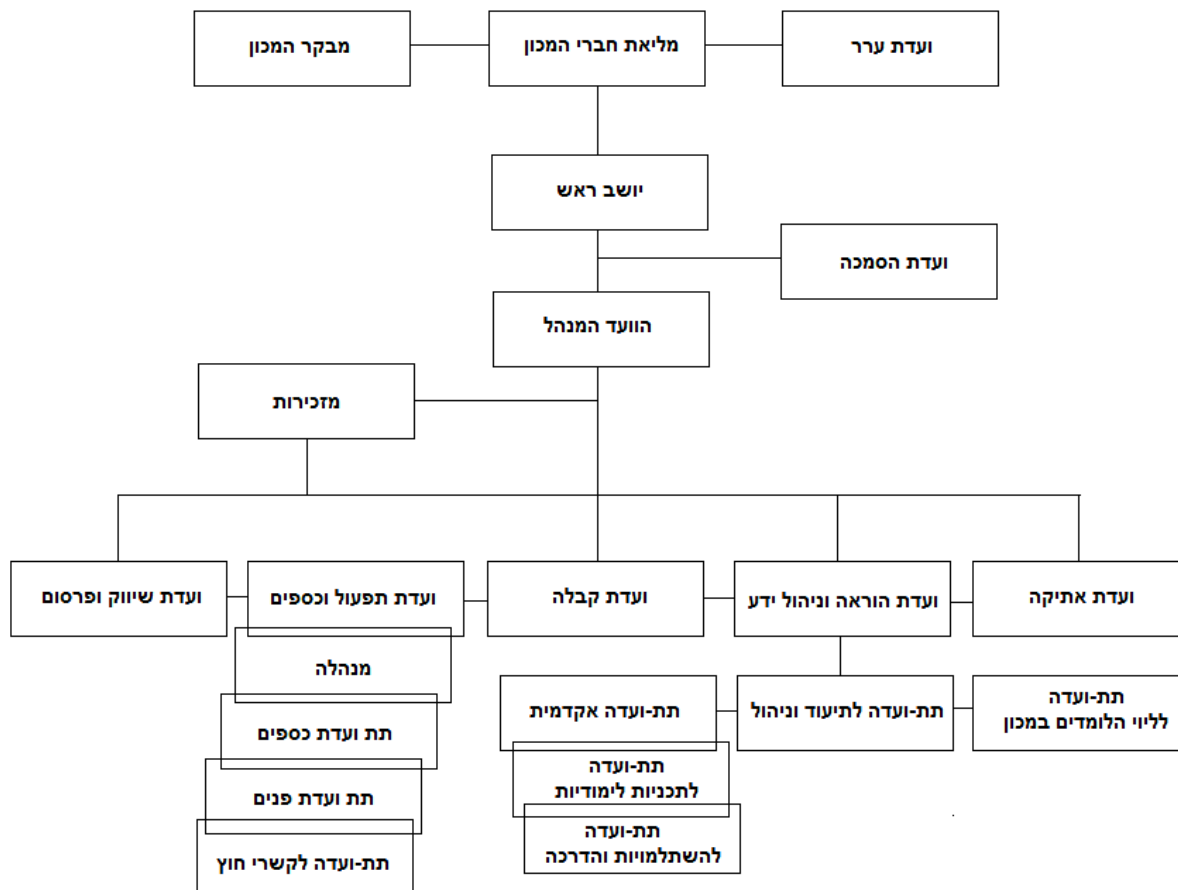
5. הכנסה ורכוש:

ההכנסה והרכוש של המכון ישמשו אך ורק לקידום וביצוע מטרותיו, כמפורט בסעיף 3 לעיל. שום חלק ממנו לא ישולם ולא יועבר בצורה רווחית לחברי המכון, לא במישרין, לא בעקיפין, לא בדרך של דיבידנד, הענקה או צורה אחרת. הנאמר כאן אינו נוגע ואינו גורע מתשלום שכר או תגמול לכל חבר בהנהלת המכון ו/או לכל חבר במכון המבצע עבודה מקצועית עבור המכון או נותן שרותיו למכון, ואושר ע"י הנהלת המכון.

6. מבנה ארגוני

מבנה ארגוני

מכון ישראלי לאנליזה קבוצתית





7. הגדרות ותפקידים

מוסמך המכון או מוסמך של מכונים מקבילים בחו"ל בעלי דיפלומה מוכרת על ידי EGATIN. גישה תיאורטית ויישומית העוסקת בהבנת היחיד, הקבוצה והחברה. היישום העיקרי שלה הוא פסיכותרפיה קבוצתית (טיפול קבוצתי אנליטי). חברים אשר השתתפו בשני הקורסים הראשונים של דיפלומה ישראלית לאנליזה קבוצתית, סיימו אותם ועמדו בדרישות EGATIN.

אנליטיקאי קבוצתי (Group Analyst)

אנליזה קבוצתית (Group Analysis)

מקימי המכון

8. חברי המכון:

1. הינם מוסמכי המכון בעלי דיפלומה ישראלית, ו/או בעלי דיפלומה ממכונים מקבילים בחו"ל המוכרים על ידי EGATIN, ואשר נרשמו והתקבלו כחברים ומשלמים דמי חבר.
2. תלמידי המכון אשר סיימו את תוכנית ההכשרה על כול חובותיה ומשלמים דמי חבר. תלמידים אשר סיימו את לימודיהם אך לא הגישו עבודת גמר כדרוש יכולים להיחשב חברי מכון במשך שלוש שנים לאחר תום הכשרתם, בתנאי שהם משלמים מיסי חבר. לאחר מכן עליהם להגיש בקשה נפרדת לוועדת קבלה על מנת לקבל אישור לחידוש חברותם במכון.
3. הגם תלמידי שני הקורסים הראשונים במהלך הכשרתם ועד שיעמדו בדרישות ההסמכה של המכון הזהות לדרישות EGATIN כמפורט בנספח 1 ובתנאי משלמים דמי חבר כנדרש.
4. כל חבר מכון יש לו זכות הצבעה, זכות לבחור וזכות להיבחר.
5. החברות במכון היא אישית, אינה ניתנת להעברה ואינה עוברת בירושה.
6. בתנאים מסוימים בהתאם להמלצות ועדת האתיקה, הועד המנהל רשאי להשעות או להרחיק מהמכון חבר מכון, באופן זמני או לצמיתות, באישור האסיפה הכללית.
7. המכון ינהל פנקס חברים – ירשום את שמות החברים, כתובתם, מועד תחילת החברות ותאריך פקיעת החברות וינפיק לכל חבר אישור.
8. חבר מכון אשר לא שלם דמי חבר יישאר במעמדו למשך שנה אחת ויידרש לשלם את חובו. בתום השנה, במידה ולא שילם את חובו ולא נענה לבקשה לשלם את דמי החברות, יפוג תוקפו כחבר המכון. הודעה על כך תישלח לו מראש ע"י המכון.
9. גמלאים אשר הפסיקו לעבוד רשאים להנחה של 50% מדמי החבר.



9. מליאת חברי המכון (האסיפה הכללית):

1. מליאת חברי המכון היא הגוף הכולל את כל חברי המכון, האסיפה הכללית.
2. זהו הגוף הבוחר את הועד המנהל ואת יושב ראש הועד המנהל.
3. מליאת חברי המכון הנו גוף הרשאי להשעות בעלי תפקידים מתפקידם בהתאם להמלצת הועד המנהל ו/או מבקר המכון וכן, להשעות חברים מחברותם בהתאם להמלצת ועדת האתיקה והועד המנהל.
4. במליאת חברי המכון לכל חבר יש קול אחד בהצבעה. ההצבעה הנה אישית
5. מליאת חברי המכון הנו גוף הרשאי לקבל החלטות בהצבעה ובכלל זאת שינוי החלטות הועד המנהל, אם הובאו להצבעה חוזרת.
6. מליאת חברי המכון רשאית לשנות ולהוסיף סעיפים בתקנון, בהצבעה וברוב קולות בתנאי שמשותפים באסיפה הכללית לפחות מחצית מחברי המליאה.
7. ההחלטות באסיפה כללית יתקבלו ברוב קולות רגיל.
8. אסיפה הכללית תכנס לפחות פעם בשנה, לאחר הודעה מוקדמת של לפחות חודש. בתנאי זה האסיפה חוקית, ניתן להצביע ולקבל החלטות.
9. ניתן לזמן את האסיפה הכללית ביזמתו של כל חבר מכון, על ידי החתמה של שליש מחברי המכון על בקשת זימון כזו. במקרה כזה חייב הועד המנהל לזמן אסיפה כללית בתוך חודש מהגשת הבקשה החתומה.

10. יושב ראש הועד המנהל:

1. יושב ראש הועד המנהל הוא מנהל המכון ותפקידו לפעול למען קידום מטרות המכון.
2. היו"ר ידאג לפעולתו התקינה של הועד המנהל, ולהבאת החלטות להצבעה בעקבות דיון.
3. היו"ר אחראי לכינוס פגישות סדירות וקבועות של הועד המנהל.
4. יושב ראש הועד המנהל נבחר על ידי מליאת חברי המכון בבחירות ישירות ודמוקרטיות.
5. יושב ראש הועד המנהל נבחר לתקופה של שלוש. הוא יכול להיבחר ל-2 קדנציות רצופות, ולשוב ולכהן כמנהל המכון לאחר הפסקה של קדנציה אחת לפחות.
6. במקרה של שוויון קולות בין מועמדים ייערכו בחירות חוזרות בתוך חודשיים. לתקופה זו יבחר הועד המנהל יו"ר זמני.
7. יו"ר הועד המנהל יכול בנסיבות מיוחדות להגיש את התפטרותו מתפקידו. עליו להודיע על כך ראשית לוועד המנהל, לדון בישיבה על הנסיבות ולאחר מכן לשלוח מכתב לכל חברי המכון.
8. על היו"ר של הועד המנהל לזמן את האסיפה הכללית, תוך מקסימום חודשיים, ולערוך בחירות ליו"ר הועד.
9. במקרה ונבצר מהיו"ר של ועד המנהל לכהן בתפקידו מסיבה כל שהיא, יבחר הועד המנהל יו"ר זמני, יכנס את האסיפה הכללית של חברי המכון תוך חודשיים וייערכו בחירות לתפקיד היו"ר של הועד המנהל.



11. חבר הועד המנהל:

1. חבר הועד המנהל הוא חבר במכון אשר נבחר בבחירות דמוקרטיות לוועד המנהל של המכון לתקופה רצופה של שלוש שנים.
2. חבר בוועד המנהל רשאי לכהן 2 קדנציות רצופות ויכול לשוב לוועד המנהל לאחר הפסקה של קדנציה אחת לפחות.
3. הועד המנהל חייב להמליץ לפני האסיפה הכללית על הפסקת כהונתו של חבר ועד, אם הוא שם בעבירה פלילית שיש עמה קלון לפי דעתו של היועץ המשפטי של המכון, או לא הופיע ל-4 ישיבות רצופות של הועד ללא אשור יו"ר הועד המנהל.
4. חבר ועד מנהל יכול להגיש את התפטרותו מהוועד המנהל ליו"ר בכתב. ההתפטרות תיכנס לתוקף חודש לאחר הדין והאשור בוועד המנהל.
5. הסתיימה כהונתו של חבר הועד, יבוא במקומו המועמד שזכה בבחירות האחרונות במספר הקולות הגדול ביותר.

12. הועד המנהל

1. הועד המנהל הוא הגוף האחראי לקבלת החלטות במכון ולניהול התקין של המכון.
2. החלטות הועד המנהל מחייבות את כל חברי המכון אלא אם הובאו להצבעה חוזרת באסיפה הכללית.
3. החלטות הועד המנהל נחשבת לתקינות כאשר הן מתקבלות לאחר דיון, בהצבעה ומתועדות בפרוטוקול.
4. הועד המנהל יערוך ישיבות על מנת לדון ולהחליט בנושאים השונים בתדירות קבועה ולא פחות מאשר אחת לחודשיים.
5. בהסכמת מחצית מחברי הועד המנהל ניתן לכנס ישיבת הועד גם ללא הסכמת יו"ר הועד המנהל. הישיבה תהיה תקפה והחלטותיה תחייבנה את יו"ר הועד המנהל, בתנאי שיהיו נוכחים בה רוב חברי הועד.
6. הועד המנהל אחראי על תפקודן התקין של הועדות השונות ואחראי על אשור המלצות הועדות:
 - א. הועד המנהל יאשר את תוכנית ההוראה וההשתלמויות במכון.
 - ב. הועד המנהל יזום, יתכנן ויאשר ימי עיון, כנסים, הרצאות והדרכות לקהל הרחב.
 - ג. הועד המנהל יאשר את סגל המורים המדריכים והמנחים הקבוצתיים בפעילויות השונות של המכון, בהתאם להמלצות ועדת הוראה.
 - ד. הועד המנהל יאשר את תוכניות השיווק והפרסום של המכון.
 - ה. הועד המנהל יאשר את הקבוצות הטיפוליות שתלמידי הקורסים מקימים ומנחים, בהתאם להמלצות מרכז/ת הקורס וועדת הוראה.
 - ו. הועד המנהל יאשר את המלצות ועדת תפעול והכספים ביחס לניהול הכללי והכלכלי של המכון.
 - ז. הועד המנהל יאשר סופית את קבלתם של מועמדים למכון בהתאם להמלצות ועדת קבלה.
 - ח. הועד המנהל בשיתוף פעולה עם ועדת האתיקה ימליץ על הפסקת חברות זמנית או לצמיתות של חבר במכון, בתנאים מסוימים.



7. הועד המנהל אחראי על כינוסה של ועדת ערר בהתאם לצורך ולפי דרישת המערער.
8. הועד המנהל אחראי לבחירת נציגי המכון לארגונים ולמוסדות בארץ ובעולם.
9. הועד המנהל פועל במתכונת של קבוצה, ומקצה בישיבותיו זמן לעיבוד תהליכים לשם שיתוף והתבוננות עצמית. במקרה הצורך, רשאי לבקש יעוץ חיצוני.

13. המבנה הארגוני של הועד המנהל:

1. הועד המנהל מורכב ממספר וועדות אשר. תפקידן להציע הצעות לוועד המנהל לשם קבלת החלטות. בראש כל ועדה יעמוד אחד מחברי הועד המנהל, ירכז וינהל את עבודת הועדה כולה. כל ועדה רשאית לצרף גם חברים אשר אינם חברי הועד המנהל, באישור הועד המנהל.
2. בכל ועדה ישתתפו לפחות שני חברים.
3. ישיבות הוועדות השונות מתועדות בפרוטוקולים אשר יהיו פתוחים ונגישים בפני כל חבר המכון.

14. ועדת הוראה וניהול ידע:

ועדה זו אחראית על בניה, הקניה ושמירת המקצועיות במכון.

ועדה זו מטפלת בכל הנושאים הקשורים ללמידה במכון - יצירת מסגרות לימודיות כמו קורסים, תוכנית הכשרה לאנליטיקאים קבוצתיים, הדרכות, הרצאות שונות, ימי עיון וכנסים, קובעת את תוכנם ומפעילה אותם בשיתוף עם ועדת תפעול וכספים.

ועדה זו מטפלת בתיעוד הידע, עריכת מחקרים ופרסומם והפצת הידע המצטבר באנליזה קבוצתית בארץ ובחו"ל.

ועדה זו מייצעת ונמצאת בקשר שוטף עם מרכזי הקורסים ותוכניות ההכשרה במהלך הלימודים, ומיודעת לגבי ביצוע חובות התלמידים. מאשרת את הקבוצות הטיפוליות שלהם ואת סיום החובות הלימודיות בהתאם להמלצת מרכזי הקורס או/ו התוכנית להכשרת האנליטיקאי. הקבוצתי, נותנת אשור לוועדת הסמכה על סיום חובותיהם הלימודיות. מטפלת בשיתוף עם מרכזי הקורסים במקרים חריגים ומייצעת לוועד המנהל בנושאים אלה.

יו"ר ועדת הוראה

1. יו"ר ועדת הוראה מנחה ואחראי על פעולתן של שלוש תת-ועדות במסגרת ועדת הוראה. תפקידן של תת-ועדות אלה הוא לייעץ ליו"ר ועדת הוראה.
2. יו"ר ועדת הוראה אחראית יחד עם מרכז/ת תכנית ההכשרה על ניהול תקין ועמידה בהתחייבות ההוראה וההכשרה של המורים המדריכים והמטפלים, כגון: דיווחים על המתרחש בתכנית או בקורס, בדיקת עבודות, עמידה בלוח זמנים, תשלום קבוע לקבוצות הטיפוליות, השתתפות בישיבות סגל, קבלת משוברים מהסטודנטים והתייחסות אליהם...



תתי הוועדות:

תת ועדה אקדמית:

1. פיתוח וקביעת תכניות הלימודים ותכני הלימוד ועדכונם המתמיד.
2. הצעת קיום הרצאות, ימי עיון, סדנאות, הדרכות והשתלמויות לחברי המכון, לתלמידי ולקהל הרחב.
3. הצעת סגל המורים המדריכים המנחים הקבוצתיים והמטפלים הנפשיים במכון או מטעם המכון.

תת ועדה לתיעוד וניהול ידע:

1. תיעוד של ידע ישן וחדש ועדכונו בארכיון ובאתר האינטרנט של המכון, לשימושם של חברי המכון ולקהל הרחב.
2. תת הועדה תקים ספריה מקצועית ותפעל אותה, בשיתוף עם ועדת תפעול וכספים.
3. עידוד פרסומים ושיתוף פעולה עם גורמים נוספים בנושא של פרסום הרצאות, מאמרים ומחקרים.

תת ועדה ללינוי הלומדים במכון:

1. טיפול בכל הנושאים הקשורים לתלמידי הקורסים במהלך לימודיהם בשיתוף עם מרכז/ת הקורס.
2. תת הועדה ממליצה ליו"ר ועדת הוראה על אשורן של הקבוצות הטיפוליות המונחות ע"י תלמידי תוכנית ההכשרה במכון, כחלק מדרישות ההסמכה בהתאם להמלצות מרכז/ת התוכנית.
3. תת הועדה ממליצה ליו"ר ועדת הוראה על סיום חובותיו הלימודיות של התלמיד ועל עמידתו בדרישות הדיפלומה או קורסים אחרים.

15. ועדת תפעול וכספים:

הועדה אחראית לתפעול תקין של פעילויות המכון, ובכלל זה – קורסים הרצאות וכו'. תפעול זה כולל: מקום, לוחות זמנים, התקשרויות וחוזים, תיעוד הפרטים, ניהול הכספים, קשרי חוץ והפנים של המכון ווידוא ומעקב אחרי ביצוע.

1. הועדה אחראית על ניהול כספי המכון: גביית דמי חבר, גביית תשלום על פעילויות המכון, הפקדת כספים, רישום מסודר של כספי המכון, תשלומים לספקים ושכר למרצים, מנחים, מדריכים ובעלי תפקידים אחרים במכון לפי החלטות הועד המנהל. – מנהלה וגזברות.
2. הועדה תנהל רישום מתמיד על גיליון אלקטרוני, באופן פתוח לעיון ובדיקה של חברי המכון. – מנהלה וגזברות.
3. הועדה תדאג לגבות שכר לימוד ותאשר סיום חובות אצל מועמדי הדיפלומה ותלמידים של קורסים שונים. תדווח על כך לוועדת הסמכה ולוועד המנהל. – מנהלה וגזברות.
4. הועדה אחראית למיצוי האפשרויות לרווח כספי של המכון. – מנהלה



5. הועדה תפעל תוך תאום עם רואה החשבון והגזבר של המכון.
6. הועדה תדון ותמליץ לוועד המנהל לאחר תאום עם הגזבר ביחס לשכר מרצים, מורים ומדריכים שונים המלצות אלה יובאו לאישור הועד המנהל בהתאם להחלטות הועד המנהל תדאג הועדה להסכמים בכתב – מנהלה
7. הועדה אחראית לתשלומים שונים עבור שירותים שונים לצורך פעילות המכון. - מנהלה וגזברות
8. הועדה אחראית על מציאת מקום לפעילויות של המכון, ניהול משא ומתן על גובה ההוצאות ותפעול הפעילויות השונות... - מנהלה
9. ועדה זו אחראית על יצירה ושמירה של קשרי המכון עם גורמים חיצוניים (מורים, מרצים, ארגונים, מכונים שונים ואוניברסיטאות בארץ ובעולם) – תת ועדה לקשרי חוץ.
10. ועדה זו מטפלת בחברי המכון ואחראית לוודא ולהיענות לצורכיהם. - תת ועדת פנים.

16. ועדת קבלה:

1. ועדה זו אחראית על קביעת קריטריונים ונהלים לקבלת מועמדים חדשים למכון, וכן על בדיקה וקבלת המועמדים.
2. ועדה זו אחראית על קביעת קריטריונים ונהלים לקבלת מועמדים חדשים לקורסים, וכן על בדיקת הנתונים, עריכת הראיון וקבלת המועמד.
3. ועדה זו תקבע את המראיינים ואת חלוקת הראיונות.



17. ועדת אתיקה:

1. ועדה זו אחראית על קביעת התקנון האתי שיחייב את חברי המכון, עדכנו, שמירה על ביצועו ואכיפתו.
2. תקנון האתיקה יובא לאישור מליאת חברי המכון.
3. ועדה זו מוסמכת לדון בחריגות אתיות של חברי המכון, להמליץ לוועד המנהל על השעיה או הרחקה זמנית או לצמיתות של חבר מכון.

18. ועדת שיווק ופרסום:

1. ועדה זו אחראית על קביעת מדיניות שיווקית למכון ופרסומו בארץ ובחו"ל.
2. ועדה זו תיזום יצירת קשרים עם ארגונים ומוסדות בארץ ובחו"ל אשר להם עניין משותף עם המכון שלנו ותנהל אותם.
3. ועדה זו תיצור, תפתח ותשמור על קשר עם גורמים האחראים פוטנציאלית להפניית מטופלים למכון ו/או הזמנת הרצאות, השתלמויות והדרכות מהמכון.

19. זכות ערעור:

חברי המכון ותלמידיו זכאים להגיש ערעור בנושאים הקשורים ללמידה או לחברות במכון.

1. כל חבר/סטודנט יכול לבקש בכתב את כינוסה של ועדת ערר מן הועד המנהל או לחלופין לבקש בכתב כינוס אסיפת חברים ע"י איסוף חתימות (ראה סעיף 9/9).
2. אם מתקבלת בקשתו תורכב ועדת ערר אד-הוק.
3. ועדת ערר תורכב מן הגורמים הבאים: נציג הועד המנהל, נציג סגל ההוראה, נציג חברי המכון, בעת הצורך נציג סטודנטים ויועץ חיצוני.
4. נציגי הועד המנהל, סגל ההוראה והסטודנטים יבחרו ע"י הגופים בעצמם. נציג חברי המכון יקבע ע"י הועד המנהל בהסכמת המערער. יועץ חיצוני יבחר מתוך רשימה קיימת ומוסכמת של יועצים חיצוניים המקובלת במכון.
5. ועדת ערער חייבת להיות מורכבת ממספר אי זוגי של משתתפים.
6. חברי ועדת ערר יבחרו את יו"ר ועדת ערר. יו"ר ועדת ערר אינו יכול להיות חבר הועד המנהל.
7. המערער יוכל להביא בפני הועדה חומר רלוונטי ביחס לטענותיו.
8. מרכזי הקורסים, מרכזי תוכנית ההכשרה ומרכזי הועדות השונות של המכון מתחייבים להמציא בפני ועדת ערער כל חומר שידרשו.
9. החלטות ועדת ערר מחייבות את כל הצדדים.



20. מבקר המכון:

הועד המנהל ישכור שירותיו של רואה חשבון אשר יגיש לאסיפה הכללית דו"ח מבקר אחת לשנה. רואה החשבון משמש כמבקר המכון ויפקח על פעולות הועד המנהל. הפרוטוקולים של ישיבות הועד המנהל יהיו פתוחות לפניו.

21. פירוק:

1. ערבות חברי המכון הנה מוגבלת.
2. במקרה של פרוק המכון לא ניתן יהיה לחייב את החברים באחריות אישית, אולם מוסכם כי על כל חבר לתרום במשך כשנה לקופת המכון סכום שיידרש ממנו ולא יעלה על דמי חבר לשנה אחת, לצורך פירעון חובות המכון וההתחייבויות השונות.
3. כל הרכוש שיישאר לאחר פירוק המכון לא יחולק בין חבריו אלא יימכר לצורך כיסוי ההוצאות או יועבר למוסד דומה.

22. בחירות:

1. הבחירות יערכו אחת לשלוש שנים במסגרת פגישת אסיפה כללית.
2. לצורך עריכת הבחירות תיבחר ועדת בחירות ע"י הועד המנהל אשר תכין את הבחירות, תציג את המועמדים בפני חברי המכון ותדאג לתקינות התהליך.
3. בוועדת בחירות אינם רשאים להשתתף מועמדים לבחירות.
4. בוועדה ישתתף לפחות נציג אחד של ועד המנהל
5. הועדה תיצור קשר עם עו"ד המכון לצורך תקינות הבחירות.
6. יו"ר הועד המנהל יבחר בבחירה ישירה.
7. חברי הועד המנהל נבחרים ברוב קולות. בבחירות הראשונות ישאפו לבחור מספר שווה של חברי ועד המנהל משני הקורסים הראשונים.
8. במקרים מיוחדים ובאישור ועדת הבחירות ניתן להצביע בטלפון בזמן עריכת הבחירות על ידי שתי הודעות טלפוניות מקבילות לשני נציגים שונים של ועדת הבחירות.
9. מועד הבחירות ייקבע ויוכרז לפחות חודשיים לפני קיומן ומידע על המשרות המתפנות ועל המועמדים יועבר לכל חברי המכון בכתב.



23. תפעול הקורסים:

1. בשני הקורסים הראשונים יהיו המנחים הקבוצתיים והמדריכים מאושרי EGATIN בלבד. (בהעדר כאלה בארץ כיום, יוזמנו אנשים אלה מחו"ל).
2. מדריכים ומנחים פוטנציאליים יוסמכו קודם כל מתוך הקורס הראשון והשני והם ידריכו את הקורסים הבאים, בשיתוף עם מדריכים ומנחים מאושרים מחו"ל בהתאם לצורך.
3. בשני הקורסים הראשונים ניתן לצבור ניקוד על החלק התיאורטי של הקורסים (עד 30% מלימודי התיאוריה) בסמינרים חיצוניים לתכנית הלימודים, שיאושרו ע"י ועדה ההוראה. בהמשך, ועדת הוראה תקבע את תוכנית הקורסים.
4. לשעות התיאוריה תאשר הועדה חישוב אקדמי (45 דקות).
5. קורסי המכון יהיו פתוחים למועמדים מתחומים שונים מעבר לתחום הטיפול, כפי שיקבע ע"י הועד המנהל בהתאם להמלצות ועדת הוראה.
6. המועמדים יתקבלו בהתאם לדרישות שיפורסמו ולאחר ראיון בועדת קבלה.
7. תיתכן הדרכה ב- video conference או בטלפון.
8. התלמידים חייבים בדיווח אמת על שעות נוכחות לכל אורך הכשרתם.

24. סגל ההוראה:

1. סגל ההוראה במכון מורכב ממרצים, מאנליטיקאים קבוצתיים וממדריכים, חברי מכון, או בשעת הצורך לפי אשור מיוחד של מרכז/ת הקורס, וועדת הוראה מחוץ למכון.
2. כל חבר מכון רשאי להציע את עצמו לסגל ההוראה ולהמציא המלצות בהתאם.
3. סגל ההוראה יבחר ע"י הועד המנהל לפי המלצת ועדת ההוראה.
4. הועד המנהל יתחשב במשובי התלמידים ודיווחי מרכזי הקורסים ותוכניות ההכשרה לצורך קביעת סגל ההוראה וישאף לעשות רוטציה בסגל בין חברי המכון.
5. לכל צוות מורים בסגל (בקורס מסוים או בתוכנית ההכשרה), יהיה מרכז עם זכות וטו ביחס לחברי הצוות שלו.
6. המרכז חייב לזמן ישיבות הדרכה של צוותו.
7. מרכז הקורס או תוכנית ההכשרה מנחה, מדריך וקובע הנחיות לסגל שלו, בהתאם להחלטות שנקבעו בועד המנהל, מדווח ומתייעץ עם יו"ר ועדת הוראה ועם יו"ר המכון. כמו כן, אחראי על ניהול התקין של הקורס או התוכנית.
8. סגל המורים מתחייב לעמוד בכללים שנקבעו ע"י ועדת ההוראה וכן בדרישות המרכז/ת התוכנית או הקורס ביחס לכל הקשור בהוראה/הנחיה והדרכה במכון.



25. הדיפלומה הישראלית:

1. אנליזה קבוצתית היא שיטה של פסיכותרפיה המשלבת תובנה פסיכואנליטית עם הבנת גורמים חברתיים בין-אישיים. אנליזה קבוצתית היא גם שיטה תיאורטית ומעשית להבנת הקבוצה והחברה ולהבנת הפרט בקבוצה ובחברה. אנליזה קבוצתית מתמקדת בקשרים בין הפרט לקבוצה על מנת לקדם את התפתחות של שניהם.
2. סיום הכשרתו של תלמיד מכון הישראלי לאנליזה קבוצתית היא קבלת דיפלומה של "אנליטיקאי קבוצתי" (מטעם המכון הישראלי לאנליזה קבוצתית).
3. המכון הישראלי לאנליזה קבוצתית קובע את תוכנית הלימודים של ההכשרה והדרישות לקבלת התעודה בהתאם לקריטריונים של **EGATIN** (ראה נספח מספר 1).
4. בוגרי שני הקורסים הראשונים, מהיותם אנשי מקצוע בכירים ומייסדי המכון יוכרו כאנליטיקאים קבוצתיים בהתאם לנאמר בסעיף 1 לעיל, לאחר שעמדו בדרישות **EGATIN** לקורס הדיפלומה וללא דרישות נוספות.

26. ועדת הסמכה:

1. ועדת הסמכה נקבעת ע"י הוועד המנהל. ועדת זו מדווחת ישירות ליו"ר הוועד המנהל וחבריה הם מתוך כלל חברי המכון.
2. מספר חברי הוועדה ינוע בין 3 ל-5.
3. ועדת הסמכה תשונה בהתאם למועמדים להסמכה: הוועדה לא תכלול חברים מתוך קבוצה הטיפולית או ההדרכה של מועמד כלשהו. כמו כן חבר מכון חייב לפסול את עצמו מלכהן בוועדת הסמכה, במידה ויש לו קשרים הדוקים עם מועמד להסמכה.
4. דיוני ושיקולי ועדה זו וכן הערכות הקוראים פתוחים רק בפני יו"ר המכון. המידע יועבר בעת הצורך, לחברי הוועד המנהל לפי החלטת יו"ר המכון ובהסכמת ועדת ההסמכה. ועדה זו מתחייבת לספק כל מידע נחוץ לוועדת ערר במידה ויתקיים ערעור.
5. הוועדה תבדוק לגבי כל בוגר את עמידתו בדרישות הדיפלומה.
6. ועדה זו תבדוק בשיתוף עם ועדת הוראה וועדת מנהל וכספים שהמועמד להסמכה עומד בכל הדרישות הלימודיות והכספיות לקבלת התעודה.
7. הוועדה תמנה קורא למאמר הקליני שהמועמד להסמכה כתב. הקוראים יהיו מתוך מאגר הקוראים שועדת הסמכה ביחד עם הוועד המנהל יכין מראש.
8. ביחס לשני הקורסים הראשונים של המכון הקוראים יהיו חיצוניים, אנליטיקאים קבוצתיים מחו"ל. בהמשך הקוראים יהיו אנליטיקאים קבוצתיים מוסמכי המכון בנוסף לאנליטיקאים מחו"ל.
9. הקוראים ימסרו את הערכתם לוועדת הסמכה. במידה והעבודה לא תתקבל, הוועדה תמנה קורא שני. במידה והערכתו תהיה שונה מקורא ראשון ימונה קורא שלישי והחלטה תהיה על פי רוב דעות.
10. במידה והקורא אינו פוסל את העבודה, אלא מבקש תיקונים מסוימים, רשאית ועדת ההסמכה לבקש מהמועמד לתקן את עבודתו ולשלוח שנית לאותו קורא.



11. ניתן להביא לפני הוועדה הערכות של מדריכים ומנחים קבוצתיים. הוועדה רשאית להתחשב בהערכות אלה בהחלטותיה.
12. הערות הקוראים יועברו לעיון למועמד להסמכה.
13. עבודות הגמר של תלמידי המכון יוגשו לקריאה לחברי סגל, מורים, מדריכים או מטפלים//מנחים וכן אנליטיקאים קבוצתיים חברי המכון הישראלי לאנליזה קבוצתית, בתנאי שאין ביניהם קשרים של טיפול או הדרכה.
14. הוועדה חייבת להסמיך כל בוגר קורס שעמד בדרישות ההסמכה והציג עבודת גמר שהתקבלה.
15. הדיפלומה הישראלית תהיה חתומה ע"י יו"ר ועדת ההסמכה, יו"ר הוועד המנהל ומרכז תוכנית ההכשרה. במידה ויתאפשר גם ע"י יו"ר EGATIN.
16. ועדת הסמכה רשאית להסמיך את בוגרי הקורסים ולתת דיפלומה ישראלית המוכרת ע"י EGATIN.

27. ערכים ארגוניים:

המכון יעודד את חבריו לביטוי עצמי, יזמות, מנהיגות והשפעה הדדית, תוך כדי שמירה על כלליו וערכיו.

א. הגינות:

הגינות פירושה: "איזון בחלוקה של זכויות בסיסיות וחובות בסיסיים" וכן: "חוסר איזון חברתי וכלכלי יכולים להיות צודקים רק אם יש בהם תועלת לכל, ובמיוחד לחבר הפחות מועדף בקהילה"¹.
חברי המכון פועלים למען הגברתה ושימורה של הגינות במובנים אלה.

ב. שקיפות:

חברי המכון שואפים לנגישות מרבית של כל המידע הארגוני, ולהחלפה מתמדת של שמועות בעובדות. נגזר מכך – תיעוד של תהליכים ארגוניים, ובכלל זה החלטות ותהליכי קבלתן. המידע המתועד יהיה נגיש ופתוח לכל חברי המכון.

ג. חקר האדם בקבוצה, והאדם בסביבתו:

חברי המכון מכירים בהשפעתם הרבה של תהליכים קבוצתיים (מודעים ובלתי מודעים) על האדם והחברה, בתועלת שבהם מחד, ובסכנות הנובעות משימוש לקוי בהם, מאידך.

¹מתוך Rawls J. Theory of justice. Harvard University Press 2000. pp13



ד. חקר הלא מודע:

חברי המכון מכירים בהשפעתו של הלא מודע על עולמם והתנהגותם של הפרט, הקבוצה והחברה. הם רואים באנליזה הקבוצתית שיטה והשקפת עולם המיועדת להבין השפעות אלה.

ה. מקצועיות:

חברי המכון מעודדים העמקת המקצועיות ועמידה מתמדת ומוקפדת בסטנדרטים מקצועיים מקובלים, תוך כדי התנסות ופתיחות ללמידה מתמשכת.

ו. השתתפות באנליזה קבוצתית כמטופל:

חברי המכון מכירים בחשיבותה של האנליזה הקבוצתית כאמצעי של העמקת מודעות עצמית, של פסיכותרפיה, ושל מימוש עצמי. על כן - כל אנליטיקאי קבוצתי חייב לעבור בעצמו אנליזה קבוצתית.

ז. הכלת שוני:

חברי המכון מכירים בחשיבותה המעשירה של הטרוגניות בקבוצה ובחברה, מכירים בסכנתם של תהליכי פיצול והשלכה, ומתוך עמדה זו הם מעודדים מאמץ מתמיד להכלה של שוני והטרוגניות.

ח. העמקת ידע מקצועי:

הידע המקצועי במכון מבוסס על החשיבה הפסיכואנליטית – האינדיבידואלית והקבוצתית לגוניה, תוך דיון ביקורתי, תוך שאיפה לפיתוח יצירתי של רעיונות ותוך רב שיח עם כל תחומי ההשכלה והתרבות.

ט. פיתוח ידע חדש:

המכון יעודד פתוח ידע חדש ויישומיים חדשים הקשורים לנושאים אנליטיים תוך שימת דגש על האפיונים המיוחדים של החברה הישראלית.



נספח מספר 1

תחומי ההכשרה של המכון הישראלי לאנליזה קבוצתית

תוכנית הכשרה לאנליטיקאים קבוצתיים

תוכנית זו מיועדת למטפלים המעוניינים להיות אנליטיקאים קבוצתיים ונמשכת כארבע שנים. הלימודים יתנהלו אחת לשבוע, ויכללו בנוסף ללימודים הסדירים מספר סדנאות מרוכזות עם מנחים מהארץ ומחו"ל. שנת הלימודים הראשונה תוקדש להיכרות עם האנליזה הקבוצתית. הלמידה תתמקד בהתנסות קבוצתית אנליטית ובמבואות האנליזה הקבוצתית והטיפול האנליטי הקבוצתי. במהלך השלוש השנים הבאות תתמקד הלמידה באנליזה קבוצתית ובטיפול האנליטי הקבוצתי על כל היבטיו התיאורטיים והמעשיים. בסוף ההכשרה ולאחר כתיבת עבודה מסכמת (ראה נספח 3) יקבלו המטפלים דיפלומה של אנליטיקאי קבוצתי, מהמכון הישראלי לאנליזה קבוצתית המוכרת ע"י EGATIN.

דרישות הדיפלומה – לפי קריטריונים של EGATIN

1. תוכנית ההכשרה לאנליטיקאים קבוצתיים ולקבלת דיפלומה ישראלית היא בת ארבע שנים יום לימודים אחד בשבוע, או מפגשים מרוכזים של סופי שבוע, לפחות 5 בשנה.
2. לתוכנית ההכשרה לאנליטיקאים קבוצתיים יכולים להתקבל גם בוגרי קורס מבוא אשר למדו בחו"ל במקומות מוכרים. הם ישולבו בתוכנית ההכשרה בהתאם. לתוכנית ההכשרה לאנליטיקאים קבוצתיים יתקבלו מטפלים העוסקים בפסיכותרפיה קבוצתית ו/או פרטנית.
3. השתתפות בקבוצה אנליטית – למשך שלוש שנים סה"כ 240 שעות (160 פגישות של 90 דקות).
4. השתתפות בקבוצה גדולה - במשך שלוש שנים מהווה חלק מדרישות האנליזה הקבוצתית.
5. הדרישות התיאורטיות: מינימום 160 שעות אקדמאיות למשך שלוש שנים.
6. הנחיית קבוצה אנליטית (במהלך הלימודים) – שנתיים, פגישה שבועית, שעה וחצי נטו, תוך כדי קבלת הדרכה. (כללים להרכבה והנחיית קבוצה אנליטית בנספח מספר 2)
7. השתתפות בקבוצת הדרכה על הנחיית קבוצה אנליטית – במשך שנתיים – 120 שעות.
8. כתיבת עבודת גמר - מאמר קליני והצגתו בפני ועדת ההסמכה בהתאם להנחיות ועדת ההסמכה. בשיתוף ועדת ההוראה (ראה נספח מספר 3). כל עבודות הגמר - המאמרים הקליניים יהוו חלק מספריית המכון.



נספח מספר 2

הנחיות להרכבת קבוצה אנליטיות

1. קבוצה אנליטית תורכב מ-3 עד 9 משתתפים.
2. הקבוצות פתוחות לשני המינים.
3. הרכב משתתפי הקבוצה יהיה הטרוגני ככל האפשר מבחינת פסיכופתולוגיה ותחומי הבעיות.
4. יש לערוך ראיון מקדים לכל משתתף בקבוצה (מומלץ על 2, 3 מפגשים) ולבדוק את מידת התאמתו, את המוטיבציה הטיפולית ואת מוכנותו למחויבות של השתתפות בקבוצה אנליטית.
5. ראיונות אלה ישמשו ליצירת קשר ראשוני עם המשתתף והכנתו להשתתפות בקבוצה. בראיון הראשוני יש להסביר את כללי ההשתתפות בקבוצה ולערוך חוזה עם כל משתתף.
6. הקבוצות חייבות להיות אנליטיות ולא קבוצות תמיכה או יעוץ.
7. הקבוצות ינחו ע"י מנחה יחיד בלבד.
8. הקבוצות פתוחות בהדרגה למשתתפים נוספים.



נספח מספר 3

קיום מנחים לעבודת הגמר שיש להגיש לסיום ההכשרה במכון.

- תלמיד יגיש עבודת גמר לוועדת הסמכה בסיום לימודיו. העבודה צריכה להיות כתובה כמאמר קליני מסכם (בין 5000 ל-12,000 מילים), מטרת העבודה היא להציג את יכולתו של התלמיד להשתמש בכלי החשיבה האנליטי שרכש במהלך לימודיו על כל מרכיביו וליישמו בעבודתו המקצועית.
1. המאמר צריך להתקבל על ידי הקוראים שימונו לצורך זה ע"י ועדת ההסמכה ובהמלצת ועדת ההוראה.
 2. במידה והמאמר ימצא ברמה לא מספקת (בהתאם להמלצות הקוראים), ועדת ההסמכה תחזיר את המאמר לתלמיד לתיקון או כתיבה מחדש. ניתן יהיה להמליץ לו על מדריכים שסייעו לו לארגן את עבודתו ולהביאה לרמה הולמת.
 3. הגשת המאמר כרוכה בתשלום. התשלום יכסה את ההוצאות האדמיניסטרטיביות שכרוכות בטיפול בעבודה ואת שכרם של הקוראים שימונו לצורך זה.
 4. גובה התשלום יקבע ויעודכן ע"י ועדת תפעול וכספים.

תוכן המאמר וצורתו.

1. המאמר צריך להתמקד סביב נושא כלשהו מתוך הטיפול הקבוצתי האנליטי ומלווה בדוגמאות קליניות שלקוחות מתוך הקבוצות שהתלמיד הנחה במהלך הכשרתו. (Training group).
2. המאמר אמור לשקף את הבנתו של התלמיד את המושגים והעקרונות של האנליזה הקבוצתית ואת יישומן בעבודתו המקצועית.
3. המאמר צריך לכלול מבוא תיאורטי, גוף העבודה שכלול את הסוגיה או המיקוד של העבודה, רצוי תיאורי מקרה או/ו ויניטות קליניות, דיון סכום ומסקנות. בסופו יש לצרף רשימה ביבליוגרפית מסודרת.
4. לצורך כתיבת המאמר ניתן ליצור קבוצת תמיכה ועזרה מחברי מכון או מחוץ למכון, בהסכמתם ותוך התייעצות עם המדריכים.
5. המאמר יודפס על נייר A4 עם רווחים כפולים בארבעה עותקים.
6. המאמר יוגש לקוראים בצורה אנונימית. הכותבים ימנעו מלגלות בגוף העבודה פריטים העלולים לזהות את המטופלים שלהם או את עצמם.
7. המאמר צריך להיות מוגש בתוך שנתיים מסיום חובות ההדרכה. תלמידים שאינם יכולים לעמוד בלוח זמנים זה, חייבים לפנות לוועדת הוראה, לנמק את סיבותיהם ולקבל אישור לדחיית מועד ההגשה.



הנחיות לקוראי המאמרים:

1. הקוראים חייבים להכיר את הדרישות הנ"ל מהתלמידים.
2. הביקורת שלהם צריכה להיות בונה.
3. המשימה המרכזית של הקוראים היא להחליט אם העבודה אכן משקפת את תוצר תהליך ההכשרה שהתלמיד עבר ואם היא מייצגת את יכולתו ליישם את הרוח של האנליזה הקבוצתית בעבודתו.
4. התלמידים יקבלו משוב על עבודתם רק במקרה שהיא תוחזר להם לתיקונים או לכתיבה מחדש.
5. דו"ח על עבודה שאינה מספקת יינתן בכתב ויכלול עידוד , תמיכה ויעוץ מפורט ביחס לתיקון שנידרש או לארגון של כתיבה מחודשת.



תקנון האתיקה של מכון ישראלי לאנליזה קבוצתית

1. מבוא

מטרת תקנון האתיקה היא לספק כללי התנהגות והנחיות לאנליטיקאים קבוצתיים בבצוע עבודתם המקצועית. כללים אלו חלים על חברי המכון הישראלי לאנליזה קבוצתית ועל תלמידיו. אנליטיקאים קבוצתיים יידרשו להיות נאמנים לכללים אלו אשר מגדירים את מחויבותם לעבודה בתחום האנליזה הקבוצתית, נאמנים ללקוחות, לעמיתיהם למקצוע או לעוסקים בתחום זה ולקהילה בכלל.

1. בנוסף לכללים אלו יהא כל איש מקצוע כפוף גם להוראות החוק וכללי האתיקה הספציפיים הקיימים בתחום הכשרתו המקצועית.
2. קבוצות תנוהלנה על פי גישת האנליזה הקבוצתית המקובלת ומוכרת על ידי **EGATIN**
3. תקנון האתיקה נועד לקבוע את אמות המידה לפיהן ניתן יהיה להעריך ולשפוט את התנהגותם של חברי המכון.
4. וועדת האתיקה של המכון תטפל במקרים של הפרת התקנון ותציעה עדכונים לאשור באסיפה הכללית.

התקנון כולל 3 פרקים:

1. עקרונות האתיקה לחברי המכון הישראלי לאנליזה קבוצתית.
2. יישום כללי האתיקה בפרקטיקה.
3. ועדת האתיקה.

2. עקרונות האתיקה לחברי מכון ישראלי לאנליזה קבוצתית

1. אנליטיקאים קבוצתיים + ובוגרי ההכשרה של אנליזה קבוצתית (להלן: "המנחים") יהיו חברים במכון ישראלי לאנליזה קבוצתית ומתחייבים לפעול בהתאם ובכפוף להוראת החוק שבמסגרתו רכשו את הכשרתם המקצועית. בנוסף, מתחייבים חברי המכון לפעול על פי סטנדרטים מקצועיים של התנהגות מקצועית הולמת ולקיים את הקוד האתי לפרטיו בעבודתם האנליטית.
2. המנחים יקפידו על מיומנות ומקצועיות בבצוע עבודתם, יספקו את השירותים הנדרשים מהם וישתמשו רק בשיטות שבהן הוסמכו באמצעות השכלה והתמחות.
3. המנחים יקפידו על שמירת כבוד האדם, על הפרטיות, על הסודיות וימנעו מחשיפת מידע כלשהו העלול לפגוע במשתתף בקבוצה ו/או בחבר למקצוע ו/או בלקוח ו/או בתלמיד העובר הכשרה במכון.



3. יישום כללי האתיקה לאנליזה קבוצתית בפרקטיקה:

א. כללי

יישום עקרונות האתיקה המנחים בפרקטיקה יתרום לכבוד המקצוע וקידומו. למנחים אחריות כלפי המשתתפים בקבוצה, כלפי עצמם, כלפי העמיתים למקצוע, כלפי תלמידי המכון וכלפי הקהילה הרחבה.

ב. אחריות למשתתף בקבוצה – הלקוח

1. המנחה חייב למסור למשתתף מידע בטרם תחילת הקבוצה על טיב השירות המוצע, וכן על הכשרתו של המנחה.
2. המנחה יקבע חוזה עם הלקוח, בו יוגדרו תנאי האנליזה קבוצתית, זמינות המנחה, רמת הסודיות, ההסדרים הכספיים ותנאי סיום האנליזה. במידת הצורך יש להציע למשתתף אפשרויות טיפול אחרות.
3. המנחה ישמור על גבולות החוזה ויצמצם את יחסיו עם הלקוחות למסגרת האנליזה בלבד. אין לנצל לקוחות רגשית, מינית או כלכלית.
4. המנחה יקפיד על כללי סודיות בנוגע למידע אישי על המשתתף הקבוצתי.
5. פרסומים ובהם חומר קליני מתוך הקבוצה בכנסים ובכתב (להוציא מסגרות פנימיות של המכון) מחייבות אישור בכתב של המשתתף. המפרסם ישמית כל פרט מזהה על המשתתף בקבוצה.
6. המנחה חייב לפעול בתחום המקצועי בהתאם להכשרתו וניסיונו. עליו לידע את המשתתף במידה והוא זקוק ליעוץ/טיפול בתחום מקצועי אחר ולהפנותו לגורם המתאים.

ג. אחריות אישית של המנחה הקבוצתי

1. המנחה חייב לקבל הכשרה בסיסית מתאימה במכון הישראלי לאנליזה קבוצתית, או בחו"ל במכון המוכר ע"י EGATIN, בטרם יחל באנליזה קבוצתית ועליו להמשיך בהתפתחות מקצועית ואתית.
2. במקרים שבהם מבצע המנחה אנליזה קבוצתית שלא במסגרת פרטית - במוסד ציבורי או ממשלתי, יהא על המנחה לפעול באותו מקום על פי כללי האתיקה המקצועית של המכון הישראלי לאנליזה קבוצתית ועל פי כללי האתיקה של אותו מוסד. עליו לפעול, לשנות או להתריע, כאשר הפעילות המתבצעת במוסד אינה תואמת את כללי האתיקה של המכון ועליו לעשות כל מה שביכולתו על מנת לשפר את אופי העבודה במוסד, תוך התחשבות מרבית בלקוחות.
3. במידה ויכולתו או כשירותו המקצועיים של המנחה נפגעים באופן זמני או קבוע עליו להפסיק לתת שירות ו/או לפנות לקבל סיוע לעצמו.
4. לא יועברו לקוחות ממנחה אחד למשנהו תמורת תשלום.
5. למנחים יש מחויבות להכיר את כללי האתיקה. אי ידיעה או חוסר הבנה של כללי האתיקה אינם לכשעצמם מהווים הגנה בפני האשמה בהתנהגות לא אתית.



ד. אחריות כלפי העמיתים

מנחים, מורים, מדריכים ותלמידים חברי המכון:

1. יתייחסו זה לזה בכבוד, הגינות, שיתוף פעולה ותום לב. בכל עניין מקצועי יגלה מנחה יחס חברי והוגן כלפי עמית למקצוע.
2. יעודדו ויחזקו התפתחות אישית-מקצועית של עמיתים. יעשו כמיטב יכולתם כדי לתרום לידע ולמיומנות של חברי המכון ע"י הפצת רעיונות, כלים וממצאים הנוגעים מעבודתם ומקשריהם עם עמיתים לתחום.
3. ישמרו בסוד כל מידע אישי שיגיע לידיעתם במגיעיהם המקצועיים עם העמיתים.
4. יכבדו את זכויות עמיתיהם, יודו לעוזרים להם במחקר, יציינו בכל פרסום והרצאה את אלה שתרמו לעבודתם, בעשייה וברעיונות וידאגו לפרסום עבודתם של עמיתיהם בצורה המימנה ומדויקת.
5. ימנעו מלהביע בקורת באזני לקוחות, לגבי טיב עבודתם של עמיתים למקצוע. בקורת כזו תעלה רק באפיקים מקצועיים מתאימים.
6. ישאפו לדיאלוג מקצועי מפורט עם עמיתיהם אודות לקוחות. אם נודע כי הפונה בבקשת עזרה מקצועית מטופל בו זמנית ע"י איש מקצוע אחר, יעשה מאמץ לקבל את הסכמת הלקוח להדברות בין אנשי המקצוע. אם הלקוח אינו מסכים, המנחה ישקול את אי-קבלתו לקבוצה.
7. אסור למנחים להתנהג באופן שיערער את אמון הציבור בתפקודם ובעבודתם.
8. מנחים אשר עורכים מחקרים מקצועיים או כותבים מאמרים על חומר קליני יכתבו בצורה מקצועית, וידאגו להגנה הולמת של המשתתפים, או של אנשים אחרים אשר מושפעים מהמחקר או מהמאמר. במקרה שהמחקר או המאמר יבוצע במסגרת המכון, יהא עליהם לקבל אישור מראש ובכתב מהמכון. המחקר או המאמר יבוצעו בהתאם לאישור בכתב שניתן להם.

ה. מערכת היחסים בין מורים, מדריכים ומנחים - לתלמידים העוברים הכשרה במכון

- 1) כל אנשי סגל ההוראה שווים לגבי כל אחד מהתלמידים ולהפך.
- 2) לא יהיו יחסים אישיים או מקצועיים בין אנשי סגל ההוראה לבין התלמידים במהלך הלימודי.
- 3) על אנשי סגל ההוראה והתלמידים מוטלת החובה ליידע את וועדת ההוראה וניהול ידע על קיומו של קשר של אחד או יותר מאנשי הסגל עם תלמיד שאינו כלול במסגרת תהליך ההכשרה הרגיל.
- 4) האחראים לתכנית הלימודים וההכשרה במסגרת המכון יספקו לתלמידים מידע של תוכנית ההכשרה, הסדרי תשלום ושכר, חומר הלימוד והדרישות לקבלת הסמכה בסיום התוכנית, לפני ההרשמה.
- 5) אינפורמציה זו תעמוד באופן זמין, ובכל עת לכל דורש.
- 6) המנחים לא יעבירו מידע מתוך הקבוצות הטיפוליות לשאר אנשי הסגל.
- 7) בתקופת ההכשרה ימסור סגל ההוראה לתלמיד משוב על לימודיו ו/או התנהגותו במהלך הלימודים. משוב זה יערך מספר פעמים במהלך ההכשרה. המשוב יימסר באופן אישי ודיסקרטי וישמר באופן סודי בקרב אנשי הסגל ונציג של ועדת ההוראה.



- 8) אם אנשי סגל ההוראה מסויגים מהתקדמותו המקצועית של אחד התלמידים, עליהם להודיע על כך מיד במשוב מסודר ולקיים פגישת מעקב נוספת כעבור שלושה חדשים יחד עם נציג של ועדת ההוראה.
- 9) הערכתם של התלמידים על ידי סגל ההוראה תעשה באופן הוגן בהתאם לביצועיהם המעשיים ובתחום הדרישות שהוגדרו ונקבעו מלכתחילה בתוכנית וללא הפעלת כל שיקולים זרים.
- 10) אנשי סגל ההוראה לא ישתתפו בישיבת קבלה של מועמדים שיש להם עמם הכרות אישית מוקדמת.

4. ועדת האתיקה

1. תפקידי הועדה לאתיקה מקצועית של המכון הישראלי לאנליזה קבוצתית הנה לפתח מודעות אתית ואחריות בקרב המנחים, המדריכים, המורים - כל סגל ההוראה וכן תלמידי המכון. תפקידי הועדה: לפתח ולעדכן את התקנון האתי, להקים פורום לדיון בבעיות אתיות ולטפל בתלונות.
2. הועדה לאתיקה מקצועית של מורכבת מ-3 חברים. לפחות אחד מהם – חבר הועד המנהל.
3. הועדה אינה יוזמת תלונות אלא מטפלת בתלונות העוסקות בחבר מכון או תלמיד, אשר תוגשנה אליה.
4. כאשר מופנית תלונה נגד חבר מכון, או תלמיד, תפנה הועדה אל אותו חבר, תידע אותו בקשר לתלונה ותבקש את תגובתו ואם תראה לנכון אף תזמנו לדיון בפניה.
5. ועדת האתיקה תמנה נציגים מטעמה אשר ידונו ויטפלו בתלונות המופנות כנגד חבר מכון ויהיו להם כל הסמכויות שנקבעו בחוק הבוררות. כל דיון בועדת האתיקה ירשם בפרוטוקול וכל החלטה תנומק ותימסר לכל הנוגעים בדבר.
6. במידה והתלונה מופנית על ידי משתתף בקבוצה ו/או תלמיד ו/או לקוח אשר יבקש מועדת האתיקה לטפל בתלונתו, הוא יידרש לחתום על שטר בורות כפי שיימסר לו ע"י הועדה, ולאחר מכן יתקיים דיון בעינינו.
7. חברי המכון חייבים להודיע ליו"ר ועדת האתיקה מייד עם היוודע להם על איום או כוונה על הגשת תביעה משפטית נגדם.
8. הועדה תתכנס, תדון, ותקבע כללי אתיקה והנחיות למנחים כפי שיידרש, ועל פי סדרי העבודה שתקבע לעצמה מפעם לפעם.
9. במקרה ומוגשת תלונה נגד אחד מחברי ועדת האתיקה או קשורה אליו בעקיפין, עליו לפסול את עצמו מדיון בתלונה זו. הועד המנהל ימנה נציג אחר במקומו. אם הוא מסרב לפסול את עצמו רשאי הועד המנהל להמליץ על השעייתו.

התקנון חובר, עובד ותוקן בהתאם להערות החברים בשנת 2002 ע"י:
מרים ברגר, אבי ברמן, רחל אברמוביץ-צ'חנובסקי, עינב קרניאל לאוור וסוזי שושני.
התקנון עודכן ותוקן בשנת 2007 ע"י: **מרים ברגר, נורית גורן, עינב קרניאל לאוור וסוזי שושני.**
תודה לכולם.
תודה לעו"ד לאוור על עזרתו.